



ISRAEL EXPORT INSTITUTE

אינדונזיה

סקירה כלכלית



דצמבר 2020

תוכן העניינים

- 3.....נתונים כלכליים והסחר עם ישראל
- 4.....רקע כללי וכלכלת אינדונזיה
- 5.....הסכמי הסחר עם ישראל
- 6.....הסחר בין ישראל לאינדונזיה
- 6.....התפתחות הסחר בסחורות
- 7.....היצוא הישראלי לאינדונזיה
- 8.....היבוא של ישראל מאינדונזיה
- 10.....תיירות נכנסת מאינדונזיה

נתונים כלכליים והסחר עם ישראל

General Information

Capital:	Jakarta	Global Competitiveness Index Ranking (Out of 141):	50
Population (m):	270	Corruption Perceptions Index Ranking: (Out of 180):	85
Local Currency:	Indonesian rupiah	Ease of Doing Business Ranking (Out of 190):	73
Exchange Rate (LCU:US\$) :	14,148	Economic Freedom Ranking (Out of 180):	54
Head of State:	President – Joko Widodo	Enabling Trade Ranking (Out of 136):	70

Recent Economic Indicators	2016	2017	2018	2019
Real GDP Growth (% change YOY)	5.0	5.1	5.2	5.0
GDP (Bn\$) (market prices)	932	1,015	1,022	1,112
GDP per capita (\$) (PPP)	11,727	12,416	13,234	13,998
Export of Goods & Services (Bn\$)	167	194	211	199
Import of Goods & Services (Bn\$)	160	183	219	204
Unemployment Rate (% yearly)	5.6	5.5	5.3	5.3
Inflation (Av)	3.0	3.6	3.2	2.6

Principal Export Destinations

China 13.6%, US 10.6%, Japan 10.5%, India 8.4%, Singapore 7.6%, Malaysia 5.1%, South Korea 4.8%

Principal Import Destinations

China 23.2%, Singapore 10.9%, Japan 10%, Thailand 6%, Malaysia 5.6%, South Korea 5.3%, US 5.2%

Principal Export Commodities

mineral fuels, animal or vegetable fats (includes palm oil), electrical machinery, rubber, machinery and

Principal Import Commodities

mineral fuels, boilers, machinery, and mechanical parts, electric machinery, iron and steel, foodstuffs

The most problematic factors for exporting to Indonesia *

- 1 Corruption at the border
- 2 Tariffs and non-tariff barriers
- 3 High cost or delays caused by domestic transportation
- 4 Domestic technical requirements and standards
- 5 Burdensome import procedures

Israel's Goods Trade Relations with Indonesia

	M\$	% Change
Export	30	-13%
Import	182	-2%
Total trade (export + import)	212	
Trade Balance (export - import)	-151	



The Main Sectors of Goods Trade between Israel and Indonesia

Sector	Export			Sector	Import		
	M\$	% Share	% Change		M\$	% Share	% Change
Machinery, Mechanic equipr	8	25%	48%	Vegetable Fats	35	19%	-4%
Metals	6	20%	-12%	Footwear	33	18%	-8%
Machinery, Electrical equipm	5	16%	-43%	Apparel	22	12%	2%
Pharmaceutical	5	15%	15%	Machinery, Electrical	11	6%	-2%
Optic Machinery	4	12%	-6%	Rubber	8	5%	-23%

רקע כללי וכלכלת אינדונזיה

אינדונזיה היא מדינת איים המורכבת מכ-17 אלף איים בדרום מזרח אסיה. היא ממוקמת בין הודו לבין אוסטרליה וגובלת עם מלזיה, סינגפור, מזרח טימור ופפואה גינאה החדשה. אינדונזיה היא המדינה הרביעית בעולם בגודל האוכלוסייה עם כ-270 מיליון תושבים והמדינה בעלת שיעור המוסלמים הגבוה ביותר בעולם.

אינדונזיה הינה הכלכלה הגדולה ביותר של דרום-מזרח אסיה עם תוצר של 1,120 מיליארד דולר ב-2019. מדורגת במקום ה-7 בעולם במונחים של שווי כוח הקנייה, ונתוני צמיחת תוצר ממוצעים של למעלה מ-5% מדי שנה בעשור האחרון. הצמיחה בשנים האחרונות התאפשרה הודות למדיניות מקרו-כלכלית בשילוב עם ביקוש מקומי והגדלת מחירי הסחורות. בשנת 2020 בעקבות משבר הבריאות העולמי צפויה כלכלתה להתכווץ בכ-1.5% בלבד (ירידה של כ-5.8% צפויה בישראל ושל 4.4% בכלכלה העולמית).

נשיא אינדונזיה, ג'וקו וידודו נבחר באוקטובר 2014 והתחייב לשפר את התשתיות, לגוון את הכלכלה ולצמצם את המחסומים לעשיית עסקים באינדונזיה כאמצעי להגברת הצמיחה הכלכלית. החל מספטמבר 2015, ממשלת אינדונזיה הכריזה על סדרה של רפורמות כלכליות על מנת לדרבן את צמיחת התל"ג ולעודד השקעות.

משנת 2005 פועלת במדינה תכנית פיתוח ממשלתית לכ-20 שנים (RPJMN¹). התוכנית מחולקת לתוכניות לטווח של 5 שנים ובכל תקופה יעד פיתוח שונה. התוכנית הנוכחית לשנים 2020-2024 נועדה לחזק את כלכלת אינדונזיה באמצעות שיפור ההון האנושי של המדינה ואת כושר התחרות שלה בשוק העולמי.

לשוק האינדונזי יש תכונות חיוביות רבות. **התמ"ג לנפש שלה צמח** מכ-\$800 בשנת 2000 לכ-\$4,197 בשנת 2019. עולה על רבים משכנותיה באסיה כדוגמת הפיליפינים ווייטנאם ואחראית לכמעט מחצית מהתוצר של מדינות דרום מזרח אסיה (ASEAN). אינדונזיה **חברה בפורום 20 הכלכלות הגדולות בעולם** (G-20) עם אוטונומיה אזורית משמעותית. ממוקמת על אחד מנתיבי הסחר העיקריים בעולם ויש לה **עושר נרחב במשאבים טבעיים**. בנוסף לצמיחתה המהירה אינדונזיה הצליחה לצמצם באופן שיעור העוני משנת 1999 ביותר ממחצית מכ-20% לכ-10% בשנת 2019. מספר משתמשי האינטרנט ב-2019 הגיע ל-185 מיליון (69% מהאוכלוסייה) - מהגבוהים בעולם. האינדונזים הם בין המשתמשים הפעילים ביותר במדיה החברתית.

לצד כל אלו, הסביבה העסקית באינדונזיה מאתגרת. אינדונזיה דורגה בשנת 2020 במקום ה-73 מתוך 190 מדינות במדד קלות עשיית עסקים על ידי הבנק העולמי בשל דרישות בירוקרטיות ורגולטוריות מורכבות אשר מקשות על השוק, כמו גם תשתיות עניות ולא מפותחות. על פי מדד השחיתות של הבנק העולמי מדורגת אינדונזיה במקום ה-85 מתוך 180 לצד מדינות כמו בורקינה פאסו, סרביה וטורקיה. בעוד יש מאמצים גדולים לשיפור השירותים הציבוריים הבסיסיים, איכות המרפאות ובתי הספר במדינה אינם אחידים ומתבטאים באינדיקטורים מדאיגים בעיקר בתחום הבריאות. על פי ארגון הבריאות העולמי כשליש מהילדים מתחת לגיל 5 סובלים מהתפתחות לקויה המשפיעה לטווח המידי והארוך – וגורמת לתחלואה ותמותה מוגברת, התפתחות קוגניטיבית ולימודית נמוכה, סיכון לזיהומים ופרודקטיביות מופחתת.

בעקבות משבר הבריאות העולמי הודיעה הממשלה על חבילת סיוע פסקלית בהיקף של 4.3% מהתוצר. החבילה כוללת כספים לשיפור המוכנות של תחום הבריאות, סיוע סוציאלי וחיזוק עמידותו של המגזר הפיננסי במדינה.

¹ [National Medium-Term Development Plan \(RPJMN\) 2020-2024.](#)

הסכמי הסחר עם ישראל

בעבר היה איסור חוקי על חברות אינדונזיות לסחור עם ישראל, אולם חילופי השלטון שהתרחשו בסוף שנות ה-90 והשינויים המהותיים שהתחוללו ברמה הפוליטית והמדינית במדינה, הביאו לשינוי המגמה בשלטון, לפתיחות והתגמשות התנאים הנוגעים לסחר עם ישראל.

בינואר 2001 הושגה פריצת דרך בכל הנוגע לסחר בין ישראל לאינדונזיה בעקבות ביקורם של בכירים ממשד התמ"ת הישראלי באינדונזיה. במהלך ביקור זה שכלל גם פגישה עם הנשיא וחיד, נמסר לידי הנציגים הישראליים מכתב משר התמ"ס האינדונזי המצהיר כי אין מגבלות על הסחר בין המדינות. לאחר פרסום המכתב בכלי התקשורת פורסמה הבהרה מצד האינדונזים לפיה המכתב מתייחס לפעילות הסקטור הפרטי בלבד ולא כולל השתתפות במכרזים ממשלתיים ועסקים עם חברות בבעלות ממשלתית. מכתב זה מקובל ומכובד על ידי החברות האינדונזיות ועד היום יחסים עסקיים בפרופיל נמוך בסקטור הפרטי זוכים להסכמת הממשל האינדונזי. עסקאות יצוא מתקיימות בעיקר דרך מדינה שליטת. עם הודעתו של הממשל האינדונזי בחודש האחרון לשנת 2020 על הרצון לכינון יחסים עם ישראל, יחסי הסחר בין המדינות עתידים להתרחב.

אינדונזיה מהווה יעד פוטנציאלי עבור היצוא הישראלי במיוחד לאור הצמיחה המהירה והגידול בביקושים הפנימיים ובהיקפי היבוא. הפוטנציאל הגבוה עבור היצואן הישראלי טמון בעיקר בענפים הבאים: אגרו-טכנולוגיה, אנרגיה מתחדשת, ציוד רפואי ותרופות, ציוד אלקטרוני ושירותי טלקומוניקציה.

הסחר בין ישראל לאינדונזיה

התפתחות הסחר בסחורות

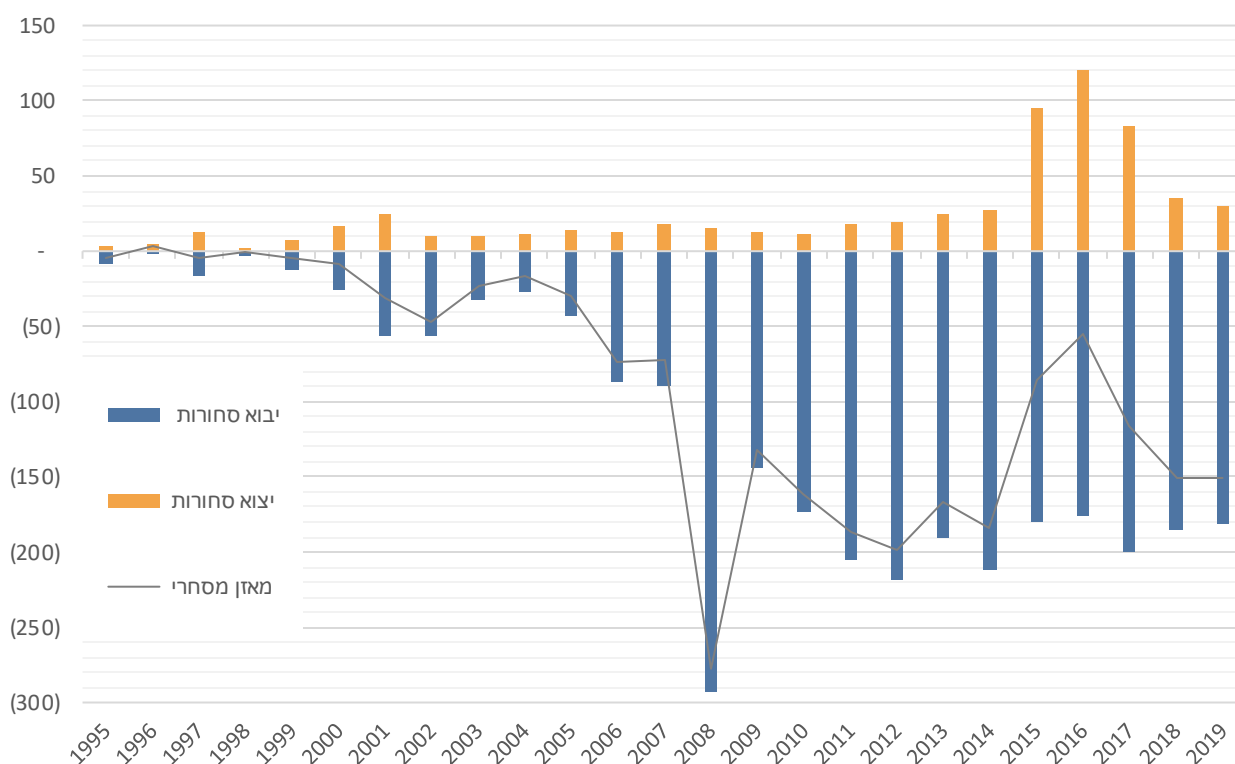
היקף הסחר בסחורות המדווח של ישראל ואינדונזיה, עמד בשנת 2019 על היקף של כ- 212 מיליון דולר, ירידה של כ-4% ביחס לשנת 2018. הירידה בסחר נבעה מירידה ביצוא הסחורות. **יצוא הסחורות** של ישראל לאינדונזיה רשם במהלך 2019 ירידה של כ-13% להיקף של 30 מיליון דולר, זאת בהמשך לירידות חדות שנרשמו בשנים 2017-2018. **יבוא הסחורות** רשם ירידה קלה של כ-2% והסתכם בכ-182 מיליון דולר.

בחודשים ינואר-ספטמבר לשנת 2020 הסתכם הסחר בכ-161 מיליון דולר. יצוא הסחורות המשיך לרדת והתכווץ בכ-40% בהשוואה לתקופה המקבילה אשתקד להיקף של כ-15 מיליון דולר. יבוא הסחורות עלה בכ-7% להיקף של כ-146 מיליון דולר.

יבוא הסחורות בעשור האחרון מהווה המרכיב העיקרי בסחר בין המדינות - כ-80% מסך הסחר. יצוא הסחורות מאינדונזיה מהווה בהתאמה כ-20% מסך היקף הסחר. בהתאם לכך נמצאת ישראל בגירעון סחר מול אינדונזיה.

הסחר עם אינדונזיה | היקפי הסחר בשיא בעשור האחרון

יצוא ויבוא סחורות ללא יהלומים. מיליוני דולרים, 1995-2019



היצוא הישראלי לאינדונזיה

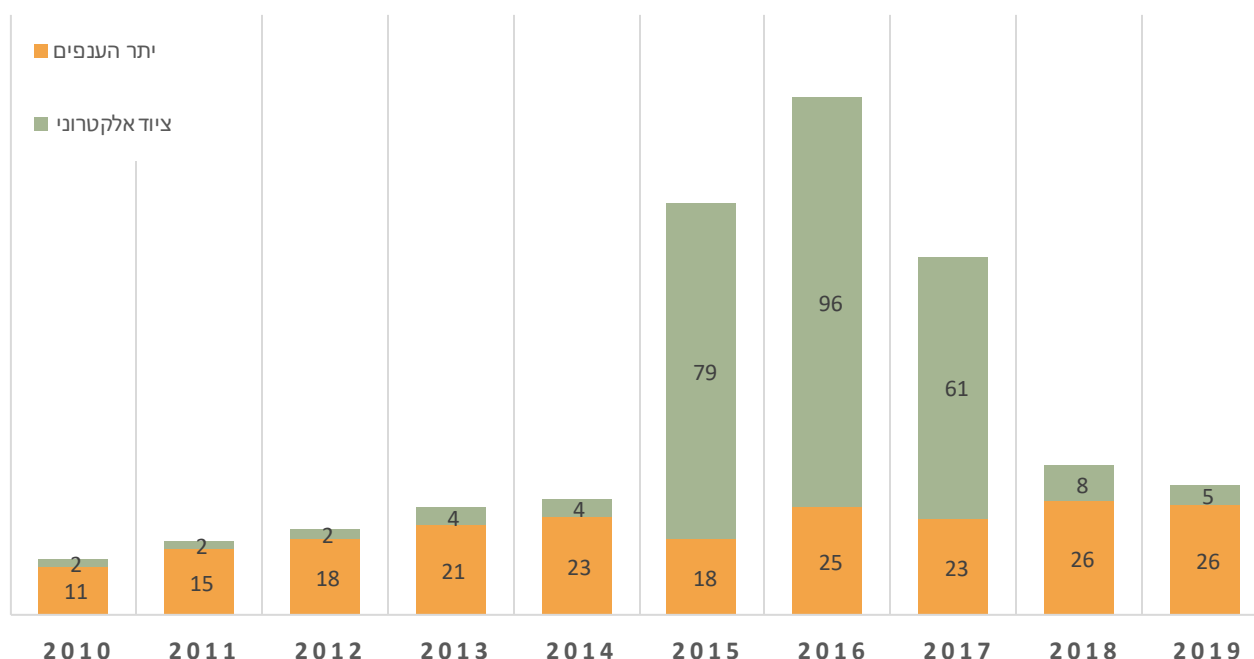
בשנים האחרונות (2017-2020) מסתמנת ירידה רצופה ביצוא המדווח² של ישראל לאינדונזיה לאחר שהגיע לשיא בשנת 2016. כך בשנת 2018, ירד היצוא בשיעור של 58% (לאחר ירידה של כ-30% ב-2017) להיקף של כ-35 מיליון דולר.

ירידה זו מוסברת בירידה שנרשמה ביצוא ציוד אלקטרוני. בשנים 2015-2017 נרשם זינוק חד בהיקף יצוא הציוד האלקטרוני – להערכתנו ולפי פרסומים; הודות לפעילות בתחום האנרגיה של חברת אורמת במדינה³. בשנת 2017 הפרויקט הושלם ומכאן נובעת הירידה שחלה בענף זה.

הירידה שנרשמה בשנת 2019 ביצוא לאינדונזיה הובלה עקב ירידה בענף העיקרי; ציוד אלקטרוני אשר ירד בשיעור של כ-43% להיקף של כ-5 מיליון דולר. יצוא כלים ממתכת ירד בשיעור של כ-12% להיקף של כ-6 מיליון דולר, יצוא מכשור רפואי ואופטי ירד בשיעור של כ-6% להיקף של 4 מיליון דולר. בענף מכונות וציוד נרשמה עליה של כ-48% להיקף של 7.5 מיליון דולר כמו גם בענף התרופות אשר עלה בשיעור של כ-15% להיקף של כ-5 מיליון דולר.

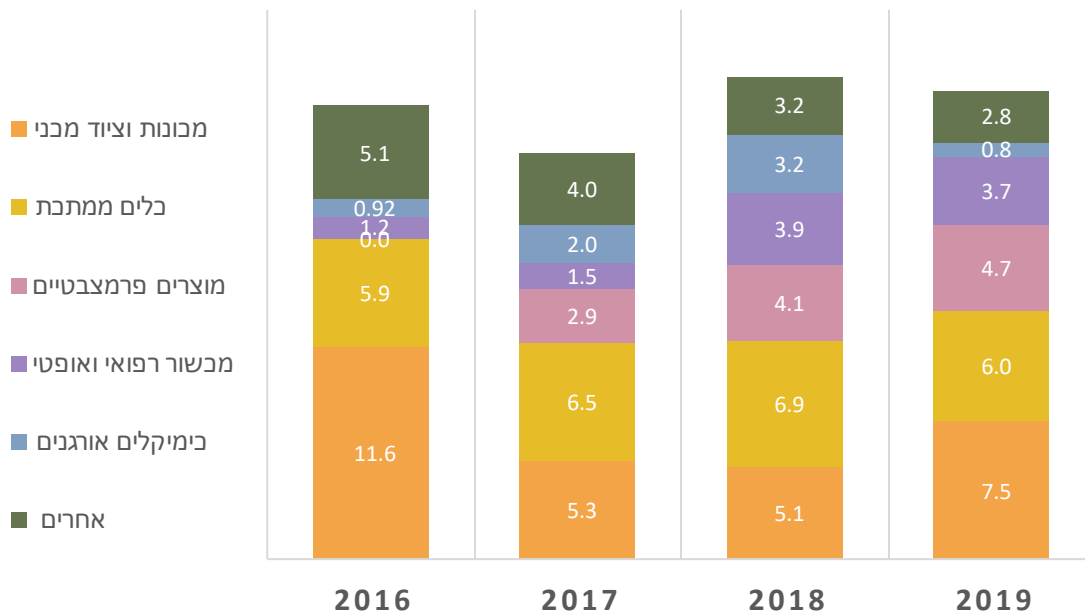
בנטרול התנודתיות ביצוא בענף הציוד האלקטרוני, היצוא בשנת 2019 רשם ירידה של כ-3% בלבד, זאת לאחר עליה של כ-20% בשנת 2018 והסתכם בהיקף של 26 מיליון דולר. רמת שיא ביצוא בעשור האחרון.

מגמות ביצוא לאינדונזיה | 2009-2019 במיליוני דולרים

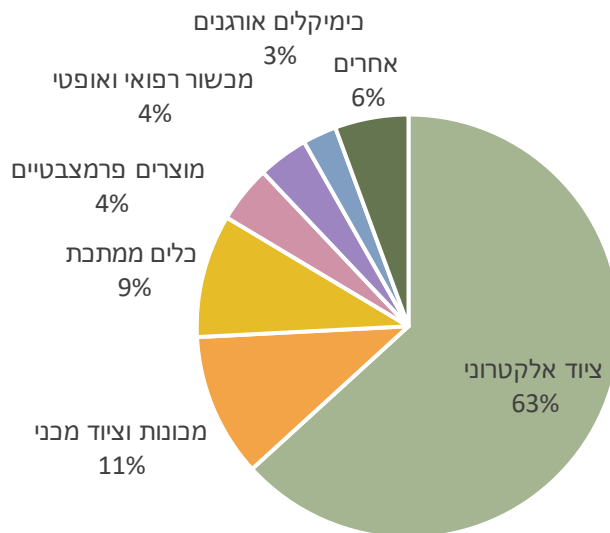


² ע"פ ההערכות היצוא הרשמי לאינדונזיה נמוך מהיצוא בפועל וזאת עקב יצוא המתבצע דרך מדינה שלישית
³ <https://www.themarket.com/markets/1.4510844>

ענפי היצוא העיקריים לאינדונזיה | 2016-2019 בטרול ענף ציוד אלקטרוני, במיליוני דולרים



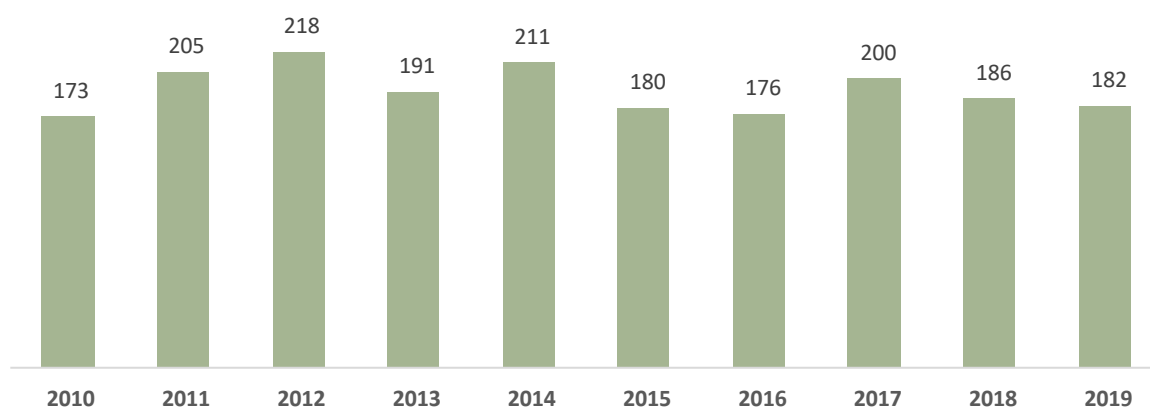
התפלגות היצוא לאינדונזיה בחתך ענפי | ע"פ ממוצע 2016-2019



היבוא של ישראל מאינדונזיה

יבוא הסחורות מאינדונזיה בשנת 2019 הסתכם בהיקף דומה להיקפו בשנת 2018 והסתכם ב-182 מיליון דולר - זאת לאחר עליה דו ספרתית של כ-14% שנרשמה בשנת 2017. היקף היבוא מאינדונזיה בעשור האחרון עומד על ממוצע שנתי של כ-190 מיליון דולר. במהלך החודשים ינואר – ספטמבר לשנת 2020 יבוא הסחורות עלה בכ-7% בהשוואה לתקופה המקבילה אשתקד והסתכם בכ-146 מיליון דולר.

היבוא מאינדונזיה | 2009-2019, מיליוני דולרים

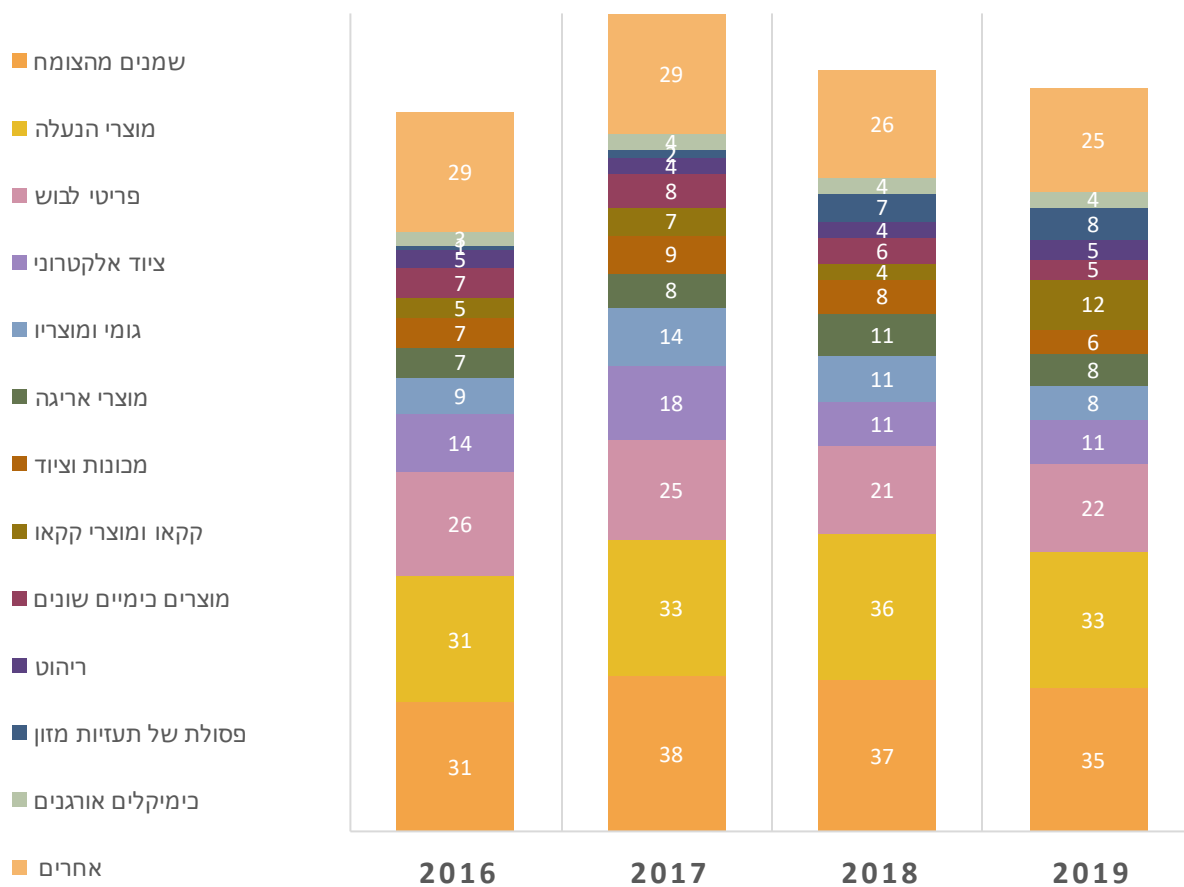


ישראל מייבאת מאינדונזיה בעיקר שמנים מהצומח המהווים כ-19% מסך היבוא השנתי⁴, מוצרי הנעלה כ-18% ופריטי לבוש כ-13%.

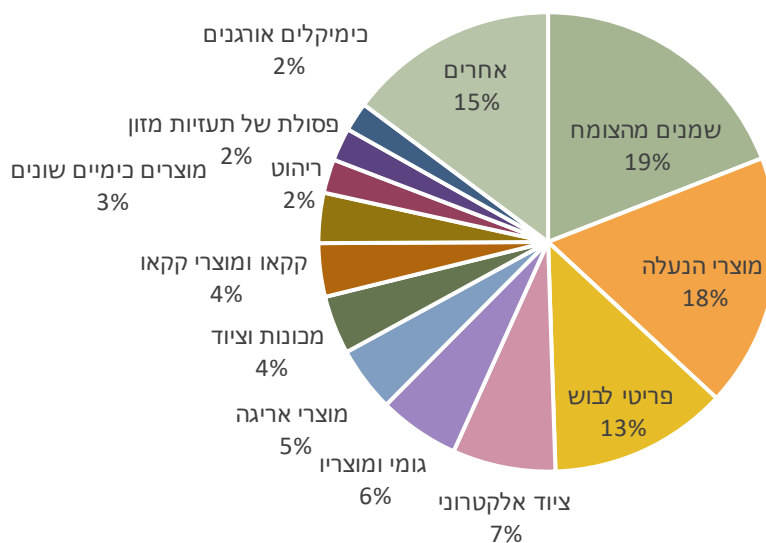
בענפי היבוא העיקרים נרשמה במהלך 2019 ירידה במרבית הענפים. עליה נרשמה ביבוא **קקאו** אשר עלה בשיעור של כ-230% להיקף של כ-12 מיליון דולר. ירידות נרשמו ביבוא **שמנים מהצומח** בשיעור של כ-4% להיקף של כ-35 מיליון דולר, ביבוא **מוצרי הנעלה** בשיעור של כ-8% להיקף של כ-33 מיליון דולר, ביבוא **גומי ומוצרי** בשיעור של כ-23% להיקף של כ-8 מיליון דולר, ביבוא **מוצרי אריגה** בשיעור של כ-29% להיקף של כ-8 מיליון דולר וביבוא **מכונות וציוד** בשיעור של כ-27% להיקף של כ-6 מיליון דולר.

⁴ כל המשקלות מחושבים ע"פ ממוצע היבוא בשנים 2016-2019.

ענפי היבוא העיקריים מאינדונזיה | 2016-2019 במיליוני דולרים



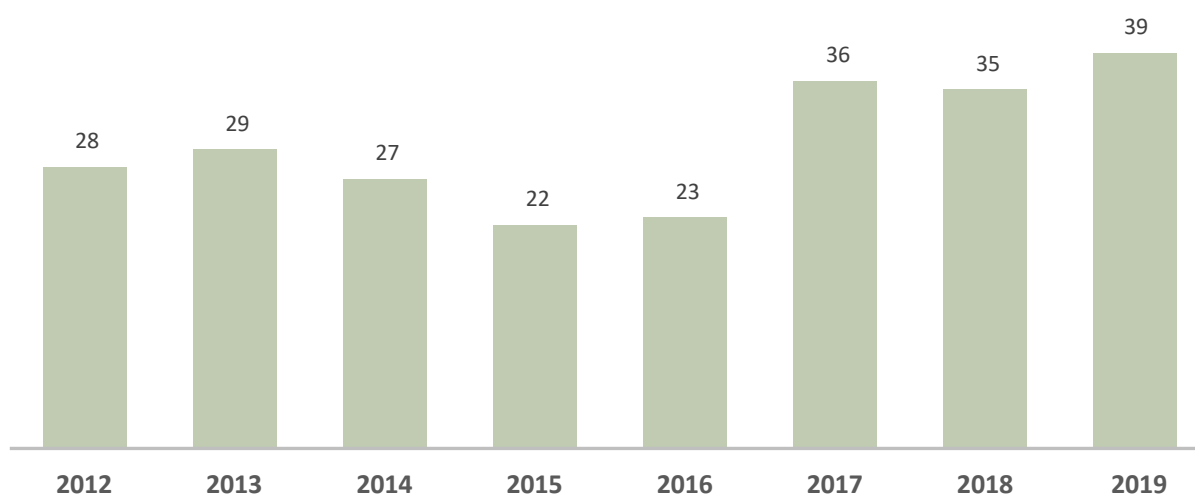
התפלגות היבוא מאינדונזיה בחתך ענפי | ע"פ ממוצע 2016-2019



תיירות נכנסת מאינדונזיה

שנת 2019 הייתה שנת שיא בתיירות הנכנסת מאינדונזיה לישראל. לאחר ירידה שנרשמה בשנים 2015-2016 בשלוש השנים האחרונות (2017-2019) נרשמה עלייה משמעותית במספר התיירים מאינדונזיה לממוצע של כ-37 אלף תירים מדי שנה.

כניסת תיירים מאינדונזיה לישראל | 2012-2019, מספרים מוחלטים באלפים לפיאזרחות



מספר התיירים מאינדונזיה הוא הרביעי בגודלו באסיה אחרי סין, הודו וקוריאה. בשנת 2019 מספר התיירים מאינדונזיה היווה כ-0.8% מסך התיירים שהגיעו לארץ (כ-5 מיליון תיירים) וכ-7% ממספר התיירים מאסיה (כחצי מיליון).



ISRAEL EXPORT INSTITUTE

לפרטים נוספים:

דניאל רופא, כלכלנית, מכון היצוא הישראלי

טל': 03-5142889, דוא"ל: Danielle@export.gov.il

שאולי כצנלסון, סמנכ"ל כלכלה ושירותים מקצועיים, מכון היצוא הישראלי

טל': 03-5142961, דוא"ל: shauli@export.gov.il